

(本文由越声攻略 (yslc688) 整理 , 仅供参考 , 不构成操作建议。如自行操作 , 注意仓位控制和风险自负。)

有句话叫“千金难买老鸭头”，这种技术形态往往预示着庄家经过拉高洗盘后第二波行情的到来。老鸭头是庄家建仓、洗盘、拉高等一系列行为所形成的经典形态。今天小编要分享的是如何识别“老鸭头”形态。“老鸭头”形态一旦形成，极具攻击性，短线投资者可适当参与。

一、技术特征：

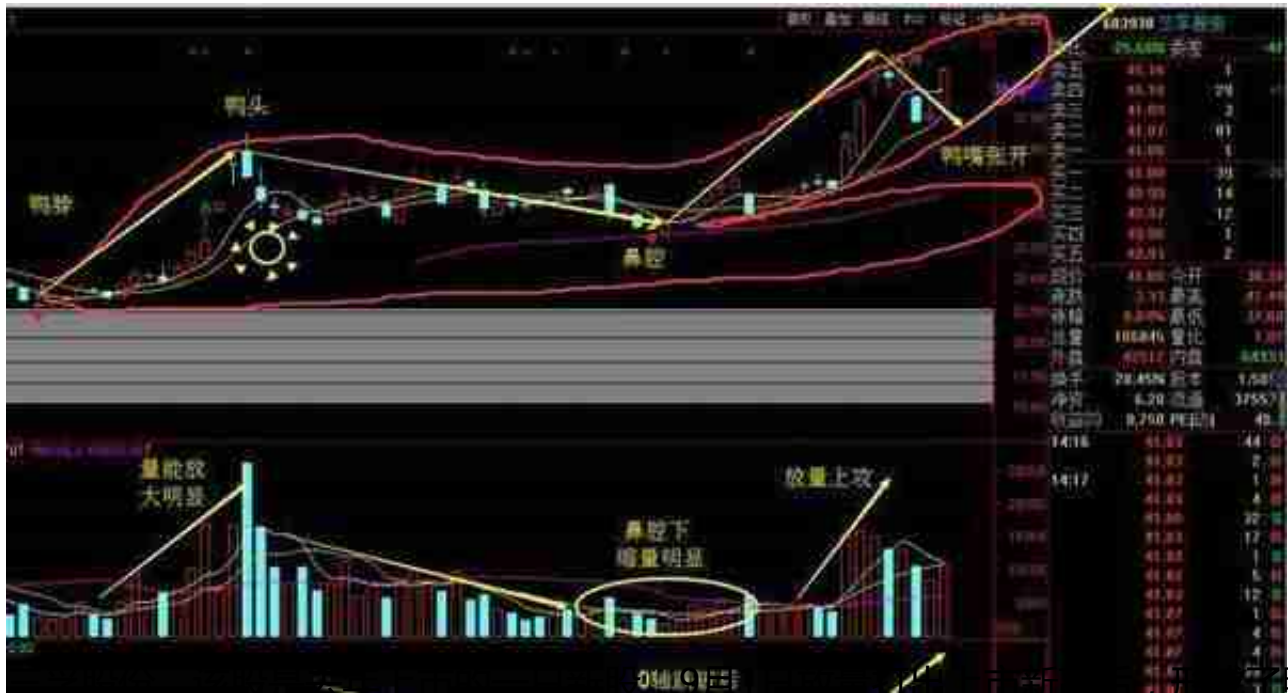
- (1)当5日、10日均线放量上涨后，形成鸭颈部。
- (2)股价回落时的高点形成鸭头顶。
- (3)当股价回落不久，5日、10日均线再次金叉向上形成鸭嘴部。
- (4)鸭鼻孔指的是5日均线死叉10日均线后两线再度金叉时所形成的孔。

二、形态特征：

- (1)当庄家开始收集筹码，股价缓慢上升，5日、10日均线放量上涨，形成鸭颈部。
- (2)当庄家震仓洗筹股价开始回档时，其股价高点形成鸭头顶。
- (3)当庄家再度建仓收集筹码时，股价再次上升，形成鸭嘴部。

三、经典案例

- 1、(3天涨幅超20%)



由于股价放量拉升是去年上半年的大牛股，9月放量打出上市新高后，形成了鸭头特征，由于攻击波长过大，随后的调整周期加长，10月20日左右，开始出现地量，价格随后没有再次走低，遂鼻腔形成且量能现地量，整体回踩幅度为标准攻击波的一半，而随后5、10日线粘合金叉，成交量大幅放出，走出了期待已久的鸭嘴，3天最大涨幅30%，所以这个战法值得股友们珍藏!

四、老鸭头三大合格指标：

- 1、鸭头拉升阶段越强势越好，K线最好有过涨停，成交量大于之前成交量5倍以上，越多越好。
- 2、鸭头回辙时幅度不能过低，调整不得低于(鸭头拉升幅度)的三份之二。
- 3、鸭嘴通畅性要好，均线最好呈多头排列，不出现大幅多条均线同时交叉。

五、老鸭头3大买入时机：

- 1、在5日、10日均线放量上穿60日均线形成鸭颈部时买入。
- 2、在鸭嘴部附近成交缩量芝麻点一带逢低买入。
- 3、当股价放量冲过鸭头顶瞬间时介入。

总结：老鸭头形态其实是庄家为了加强吸筹引起股价上升，从而形成“鸭脖”，然后通过洗盘，短期打压模式形成“鸭头顶”，已经到了主力拉升股价的时候，这时

的主力要求股价快速突破成本区域(老鸭头就是主力的成本区)，所以这时是股价涨幅最大最快的时候。

若本文对你有帮助，可关注公众号越声攻略(ysl688)，更多股票技术分析方法及操作技巧等你来学习!

编辑：gqm